

Læs i dette nummer:

- Den konventionelle majs på vej mod ensilagemodenhed
- Rigtig pleje af græs- og lucernemarkerne i efteråret
- Økonomi hos mælkeproducenterne

Majsens udvikling

Analysen udtaget i konventionelle majsmarker d. 19. september viser, at tørstofindholdet i de tidligste marker nærmer sig 30 %. Det er på Øerne og i Øst og Sydjylland at majsens længste fremme. Med udsigt mere varme, kan der ske meget den næste uge. Det er dog værd at bemærke, at udviklingen hænger meget sammen med sådato, som det kan ses i tabel 1 neden for. Tørstofindholdet stiger ca. 1-2% om ugen. Hold øje med kolbernes udvikling i dine egne marker og husk at nogle sorter forbliver grønne længe selv om kolberne er ved at modne. Vi kommer gerne ud og hjælper med at vurdere høsttidspunktet.

Tabel 1. Øerne

Lokalitet	Sort	Sådato	Tørstof %	NDF % af TS	Sukker % af TS	Stivelse % af TS	Kg TS/FE	NEL20 MJ/kg TS
Hasle	Formula	02.05.11	22,1	50,2	10,7	18,6	1,42	5,70
Horslunde	Aastar	01.05.11	26,8	40,6	10,2	29,8	1,19	6,43
Nr. Asmin- drup	Anvil	04.05.11	24,3	39,4	9,1	33,3	1,19	6,42
Ejby	Atrium	28.04.11	27,3	38,8	8,6	34,5	1,17	6,54
Ringes	Aastar	30.04.11	28,6	39,4	12,9	28,2	1,18	6,45
Otterup	Formula	18.04.11	29,5	36,3	10,2	35,5	1,13	6,65
Gennemsnit			26,4	40,8	10,3	30,0	1,21	6,37

Græs- og lucernemarkernes pleje i efteråret

Vejrprognoserne spår om lidt stigende temperaturer, men græsvæksten forbliver sparsom på 15-25 FE/ha om dagen.

Som udgangspunkt bør en etableret græsmark ikke have mere "pels" end ca. 5-7 cm ved sidst i oktober. Sidste vinter gik det mange steder hårdt ud over de ældre græs-

marker, hvor væksten i foråret var sat tilbage efter den lange sne- og kuldeperiode samt sneskimmel.

Dødt og vissent græs kan ligge som en dyne og hæmme væksten i de nye skud i foråret. For at undgå nedvisning og sneskimmel i især de ældre marker bør græsset trimmes

til den anbefalede højde. Ved de sene slæt eller afpudsninger, hvor der ikke forventes betydende vækst efterfølgende, bør der ikke klippes helt i bund. Stubben bør være så høj, at der efterlades grønne bladstykker, som er i stand til at genoptage væksten efter slæt/afpudsning. Jo senere slæt/afpudsning des højere/mere grønlig skal stubben fremstå.

De nye udlæg der er kommet godt i gang i år, har ikke samme behov for at blive klippet ned. Det skyldes, at græsset i udlægsmarkerne ikke fylder meget og ikke har så tæt en plantebestand, og dermed er de ikke så udsatte for sneskimmel som ældre og mere tætte marker er.

Da kulden sidste år satte uventet tidligt ind så vi desværre at kløver og lucerneplanterne udvintrede i nyudlagte marker, hvor der var høstet sent eller taget slæt i efteråret. Det er

derfor ikke tilrådeligt at vente for længe med den sidste afpudsning.

Ved afpudsning skal det afpudsede græs kunne spredes så meget, at det ikke dækker for stubbene og ødelægger græsset. Kan det ikke lade sig gøre, bør det afpudsede materiale fjernes fra marken. Skal det afpudsede græs blive på arealet er det vigtigt at græsset er så tørt som muligt, da tørt materiale alt andet lige er nemmere at sprede og fordele på marken.

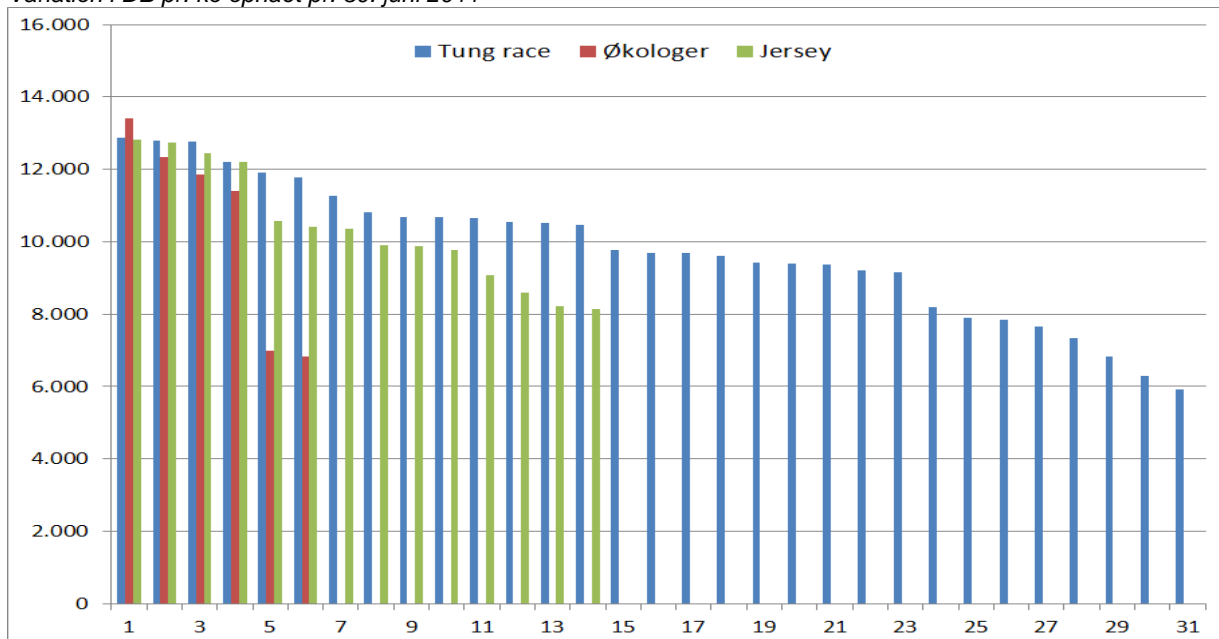
Lucernemarkerne skal have lov at stå i efteråret selv med en knæhøj afgrøde. Lucerneplanterne nedvisner naturligt ved at planterne trækker næringsstoffer fra blade og stængler ned og oplagre dem i rødderne. Planterne får således en større reserve og kraft til at starte væksten næste forår.

Økonomi hos økologiske og konventionelle mælkeproducenter. 30. juni 2011

Af kvægkonsulent Marianne Dyreholt

Der er nu 6 økologiske besætninger med i kvægnøglen. Halvårsopgørelserne for besætninger i kvægnøglen på Østlige Øer er udarbejdet, og resultaterne er samlet og analyseret. Der er som altid en stor variation mellem de opnåede resultater, hvilket du kan se af søjlediagrammet.

Variation i DB pr. ko opnået pr. 30. juni 2011



I forhold til opgørelserne pr. 31. dec. 2010 er der fremgang i DB pr. ko. Ændringerne kan du se i tabel 1. Fremgangen skyldes overordnet set en højere mælkeprisafregning samt en forbedret tilvækstværdi. Ydelsen har endnu en gang taget et hak ned ad. Ydelsen er en stor udfordring. Økonomer og bankfolk har meget fokus på en god ydelse, og til tider uanset hvad det koster.

Tabel 1. Ændringer siden 31. dec. 2010

		Økologer			Jersey			Tung race		
		30.6.2011	31.12.2010	dif.	30.6.2011	31.12.2010	dif.	30.6.2011	31.12.2010	dif.
DB pr. ko inkl kvie	Kr	10.069	9.524	545	10.851	10.593	258	9.968	9.025	943
Tilvækst pr ko inkl. kvie	Kr	2.496	2.325	171	858	800	58	2.095	1.741	354
Mælkeindtægt	Kr	22.998	22.421	577	21.524	20.856	668	21.543	20.231	1.312
EKM pr. årsko, prod.	Kg	8.004	8.235	-231	8.460	8.745	-285	8.823	8.926	-103

Tilvækstværdien er netop et af de områder vi har fokus på i 2011, så det har virket positivt ☺ Der er mange penge at hente ved at forbedre tilvækstværdien, alle analyser viser en god sammenhæng mellem tilvækstværdi og DB/ko. Tilvækstværdien påvirkes væsentligst af dødeligheden, reproduktionen og udsætterpriser.

Tabel 2 viser de opnåede resultater på Østlige øer sammenlignet med landsgennemsnit. Det opnåede DB for de tunge racer og økologer er lavere end landsgennemsnittet, mens vi for jersey stadig er lidt foran, men afstanden til gennemsnittet er reduceret ift. resultatet for 2010.

Tabel 2. Gennemsnit for Østlige øer sammenlignet med landsgennemsnit

Malkekøer		Økologer		Jersey		Tung race	
		Gns. Østlige øer (5)	Gns. alle (21)	Gns. Østlige øer (13)	Gns. alle (21)	Gns. Østlige øer (31)	Gns. alle (130)
Økonomi, pr. årscy							
Mælk leveret	Kr	22.998	24.338	21.524	21.425	21.543	22.913
Mælk hjemmeforbrug	Kr	618	720	156	160	417	462
Foderomk., i alt	Kr	11.002	11.383	8.036	8.188	9.092	9.638
- heraf kraftfoder	Kr	2.906	3.289	3.551	3.541	3.535	3.833
- heraf korn	Kr	2.076	1.863	251	410	363	440
- heraf biprodukter	Kr	3	1	747	524	411	346
- heraf grovfoder	Kr	5.761	5.932	3.089	3.349	4.390	4.595
Dyrlæge	Kr	583	701	686	646	891	817
Avl	Kr	432	385	415	391	457	469
Ydelseskontrol	Kr	343	287	288	262	314	295
Produktionsrådg.	Kr	190	228	167	171	268	260
Klovbeskæring	Kr	91	125	158	145	196	189
Dækningsbidrag (Lands std.)	Kr	10.471	11.438	10.367	10.200	9.781	10.908
Dyreomsætning							
Antal årscy	Stk	152,7	197,0	243,3	238,0	145,0	187,0
Mælkeproduktion							
EKM pr. årsko, yktr	Kg	8.348	8.845	8.940	8.819	9.167	9.716
EKM pr. årsko, produceret	Kg	8.004	8.537	8.460	8.401	8.823	9.412
Fedt pct., mejeri	Pct	4,19	4,09	5,79	5,78	4,14	4,16
Prot.pct., mejeri	Pct	3,37	3,33	4,06	4,05	3,42	3,39
Yversundhed							
Celletal, mejeri	*1000	256	257	278	260	242	221
Sporer, mejeri	Stk	512	645	381	313	392	357
Kval.tillæg ialt pr. kg EKM (lev.)	Øre	5,3	5,4	4,3	4,9	5,3	6,2
Kødproduktion							

Pris, udsætterkøer	Kr	4.921	4.870	2.287	2.235	4.660	4.491
Pct. køer med fedme < 3	Pct	68	53	48	50	43	43
Reproduktion							
Alder 1. kælvning	Mdr.	27,0	26,8	24,5	24,9	25,7	25,7
Sundhed							
Døde køer, pct.	Pct	3,6	3,7	5,4	6,1	5,7	5,2
Dødfødte kalve, pct.	Pct	7,4	7,2	3,7	4,6	6,8	6,5
Døde kalve , 1-180 dage, pct.	Pct	7,4	8,1	14,9	16,1	6,8	7,1
Foderanvendelse							
Fodereffektivitet FE	Pct	81	83	85	84	83	83
EKM pr. FE	Kg	1,24	1,30	1,46	1,44	1,31	1,35
Alt foder, øre pr. FE	Øre	173	173	139	141	135	137
FE ialt pr. dyr pr. dag	FE	17,6	18,0	15,9	16,0	18,4	19,1
Kraftfoder, øre pr. FE	Øre	325	285	176	176	178	171
Biprodukter øre pr. FE	Øre	26	26	100	113	96	128
Grovfoder andel (FE)	Pct	65	66	48	51	59	59
Kvier							
Dyreomsætning							
Antal årsvdyr	Stk	156,9	149,4	157,6	152,7	137,7	147,2
Foderanvendelse							
Alt foder, øre pr. FE	Øre	166	171	135	140	137	142

Med venlig hilsen Lisbeth Frank Hansen